

Młodzież ucieka ze wsi

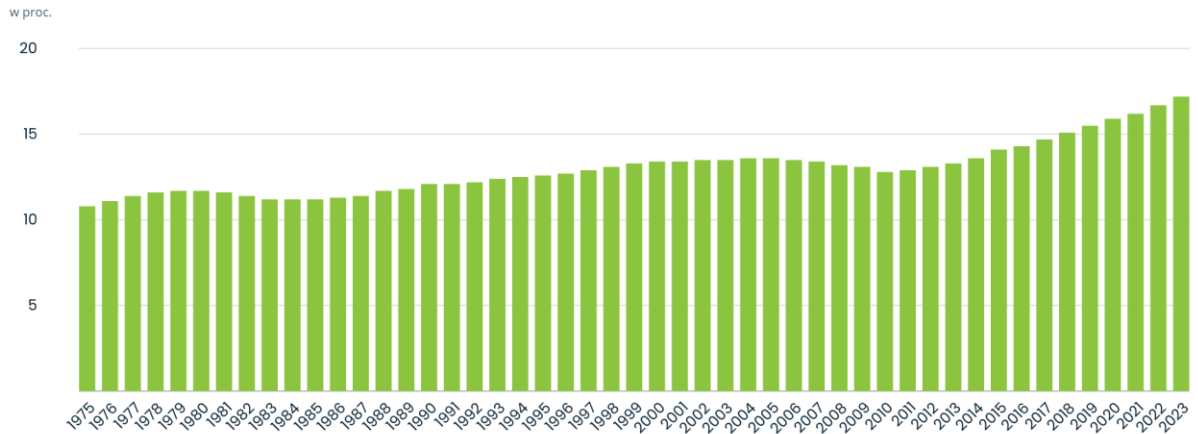
Sektor rolniczy mierzy się z wyzwaniami demograficznymi

Polska wieś od lat zмага się z wyzwaniami demograficznymi, które wynikają z dynamicznych zmian społecznych, gospodarczych i kulturowych. Jednym z kluczowych problemów jest migracja młodych ludzi do miast oraz starzenie się mieszkańców wsi. W 2023 roku 17,2% mieszkańców rejonów wiejskich liczyło 65 i więcej lat, wynika z opublikowanego w listopadzie br. Rocznika Demograficznego 2024 GUS. Prawie co piąta osoba mieszkająca na wsi jest już w wieku poprodukcyjnym. Młodszy, w przedziale wiekowym 18-29, nie chcą pracować w rolnictwie. Tak deklaruje ponad $\frac{3}{4}$ respondentów. Czy grozi nam deficyt siły roboczej przy produkcji żywności?

Dane Głównego Urzędu Statystycznego wskazują, że starzenie się społeczeństwa na polskiej wsi jest zjawiskiem trwałym, które nasila się z biegiem lat. W 1975 roku jedynie 10,8% mieszkańców wsi było w wieku poprodukcyjnym, co znacząco kontrastuje z obecną sytuacją. W 2023 roku odsetek ten wynosił już 17,2%,¹ co tylko podkreśla proces postępującego starzenia się mieszkańców terenów wiejskich. Zmiana ta przebiega z odmienną dynamiką w poszczególnych regionach kraju. Obrazują to kolejne ryciny przedstawiające udział ludności w wieku poprodukcyjnym w podziale na gminy dla 2004 i 2023 roku. W raporcie „Monitoring rozwoju obszarów wiejskich” (MROW) Fundacji EFRWP opublikowanym w 2023 r. eksperci identyfikują, gdzie obszary wiejskie są stare demograficznie, a gdzie intensywnie się starzeją. Otóż gminy położone na styku regionów w Polsce centralnej jeszcze przed integracją z UE dołączyły do obszarów starych demograficznie, a takie określenie do lat 90. miały tylko dwa województwa wschodniej Polski (tzw. ściana wschodnia). Dwie ostatnie dekady ujawniły, że najszybciej starzeją się województwa Polski zachodniej. Eksperci fundacji Europejski Fundusz Rozwoju Wsi Polskiej wskazują na kilka czynników wpływających na trend starzenia się, a także wyludniania obszarów wiejskich.

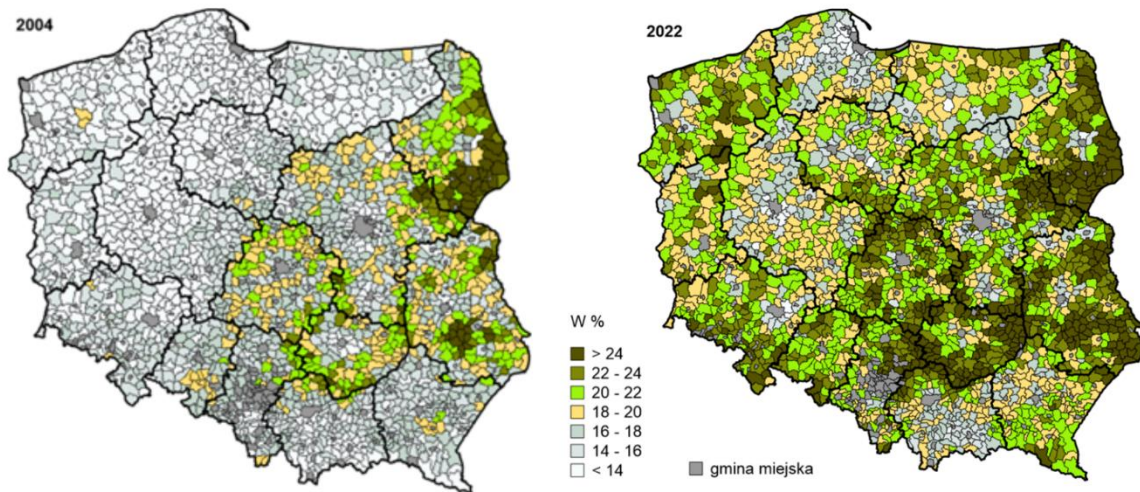
¹ Rocznik Demograficzny GUS 2024, tab. V

PROCENTOWY UDZIAŁ OSÓB W WIEKU POWYŻEJ 65 LAT W POPULACJI MIESZKAŃCÓW WSI



Na podstawie danych Głównego Urzędu Statystycznego

ODSETEK OSÓB W WIEKU 65 LAT I WIĘCEJ



Źródło: obliczenia zespołu MROW, na podstawie danych GUS.

1. Brak zainteresowania zawodem rolnika

Naturalnym procesem społecznym jest zastępowanie starszych pokoleń przez młodsze w ich zawodach. Jednak w przypadku rolnictwa ten mechanizm zdaje się nie działać tak, jak w innych branżach. Młodzi ludzie coraz rzadziej wybierają życie na wsi i pracę w sektorze rolnym, decydując się na migracje do miast. Głównym powodem tej decyzji jest poszukiwanie lepszych perspektyw edukacyjnych i zawodowych, które dają szansę na wyższy standard życia. Skutkiem tego jest wyraźny spadek liczby

młodych osób zainteresowanych prowadzeniem gospodarstw rolnych, co stawia przed sektorem rolniczym poważne wyzwania związane z zapewnieniem ciągłości pokoleniowej i dalszego rozwoju branży.

Badanie przeprowadzone w 2010 r. wśród 272 gimnazjalistów z terenów wiejskich wskazało, że największa grupa aspirowała do zawodów wymagających wyższego wykształcenia (informatyk – 26 badanych dokonało takiego wyboru, prawnik – 17 badanych i ekonomista – 15 badanych). Żadna z badanych osób nie wybrała zawodu rolnika.² Także rodzice z terenów wiejskich chcą, aby ich dzieci zdobyły wykształcenie wyższe zawodowe lub co najmniej magisterskie – pragnęło tego 82% mieszkańców wsi.³ Z badania przeprowadzonego na zlecenie PKO Banku Polskiego, Fundacji Instytutu Badań Rynkowych i Społecznych oraz Forum Zrównoważonej Technologii wynika natomiast, że wśród osób w wieku od 18 do 29 lat mieszkających na wsi aż 77% deklaruje, że nie chce pracować w rolnictwie, natomiast w wieku 30-39 lat odsetek ten wyniósł 68%.⁴ W tej sytuacji naturalne jest, że młodzież decyduje się migrować do miast, gdzie widzi większe szanse na realizację aspiracji zawodowych. Ekspertki wskazują na pięć głównych kierunków migracji: Trójmiasto, Wrocław, Warszawa, Kraków oraz Poznań. W mniejszym stopniu trend ten dotyczy innych miast, takich jak: Łódź, Szczecin czy Rzeszów.⁵

– Głównym powodem migracji jest poszukiwanie lepszych perspektyw edukacyjnych i zawodowych, które dają szansę na wyższy standard życia. Dodatkowo młodzież przyciągają dynamiczne możliwości rozwoju zawodowego, dostęp do szerokiego rynku pracy, a także bogatsza oferta kulturalna i społeczna, jaką oferują większe ośrodki miejskie. Skutkiem tego jest wyraźny spadek liczby młodych osób zainteresowanych prowadzeniem gospodarstw rolnych, co stawia przed sektorem rolniczym poważne wyzwania związane z zapewnieniem ciągłości pokoleniowej i dalszego rozwoju branży – informuje Krzysztof Podhajski, Prezes Zarządu Fundacji Europejski Fundusz Rozwoju Wsi Polskiej, która jest organizatorem zaplanowanego na 26-27 marca 2025 roku Europejskiego Forum Rolniczego.

Migracje jako papierek lakmusowy atrakcyjnego rynku pracy

Głównym motywem współczesnych migracji wewnętrznych jest praca. Niczym papierek lakmusowy migracje opisują atrakcyjność rynku pracy danej gminy, mając także decydujący wpływ na stan liczby ludności w gminach, od którego zależne są algorytmy naliczania subwencji państwowych w zakresie polityki społecznej. Według autorów raportu „Polska wieś 2024, Raport o stanie wsi”, w wyniku migracji wewnętrznych 1/3 gmin wiejskich notuje wzrost liczby mieszkańców⁶. Są to jednak

² K. Palka, Uwarunkowania aspiracji życiowych uczniów gimnazjów wiejskich i miejskich, Kielce 2010, s. 101

³ CBOS, Aspiracje edukacyjne Polaków w latach 1993–2009. Komunikat z badań, Warszawa 2009

⁴ <https://www.tygodnik-rolniczy.pl/wiadomosci-rolnicze/az-77-mloдых-ludzi-ze-wsi-nie-chce-byc-rolnikami-dlaczego-2379167>

⁵ <https://www.polskieradio.pl/10/5367/artykul/3075152,migracja-ze-wsi-do-miast-koszty-dla-samorzadow-beda-ogromne>

⁶ Stanny M., Komorowski Ł. 2024, Polska wieś 2024. Raport o stanie wsi, 20 lat w Unii Europejskiej, FDP, Scholar, Warszawa, s. 53.

głównie strefy podmiejskie dużych miast. Migracje te często mają charakter „ucieczki” mieszkańców miast na tereny podmiejskie, gdzie poszukują lepszych warunków życia, ciszy i spokoju, ale bez związku z prowadzeniem gospodarstw rolnych czy aktywnym udziałem w lokalnej społeczności wiejskiej. Często wręcz, jak donoszą media, przeprowadzki te generują konflikty między nowymi mieszkańcami przybyłymi z miasta a mieszkającymi na wsi od lat i prowadzącymi gospodarstwa rolne.

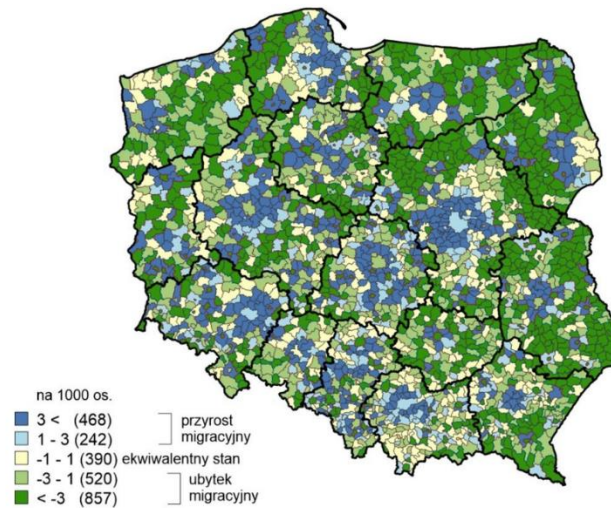
– *Nowi mieszkańcy, osiedlając się w takich miejscach, „przywożą” ze sobą miejski styl życia i oczekiwania, które nierzadko różnią się od potrzeb i priorytetów lokalnych społeczności. W konsekwencji ich obecność prowadzi do powstawania swoistych „sypialni” dla osób pracujących w miastach. Badania dotyczące gentryfikacji (czyli gwałtownej zmiany charakteru wsi przez napływ nowych mieszkańców) wskazują, że wzrasta tam zamożność i aktywność społeczna, a struktura demograficzna odmładza się. Tylko sama wieś traci często już i tak marginalne funkcje rolnicze. W jej miejsce wchodzi funkcja rezydencjalna, a sama miejscowość nie ma już charakteru wsi, ale też nie jest jeszcze miastem* – wyjaśnia prof. Monika Stanny, dyrektorka Instytutu Rozwoju Wsi i Rolnictwa Polskiej Akademii Nauk.

W latach 2021–2023 aż 64% gmin w Polsce (1592 spośród wszystkich gmin miejskich, wiejskich i miejsko-wiejskich) odnotowało ujemne saldo migracji.

– *Obszary tracące ludność na rzecz miast to najczęściej jednostki pozbawione sąsiedztwa miast o znaczeniu ponadlokalnym. Wysokie odpływy do miast występują szczególnie w województwach zachodniopomorskim i warmińsko-mazurskim, zwłaszcza w regionach o rodowodzie popegeerowskim. Wysoki odpływ występuje nie tylko na obszarze byłego rolnictwa państwowego, ale także i rolnictwa rodzinnego, tj. w gminach z dominacją funkcji rolniczej w strukturze lokalnej gospodarki⁷. Są to gminy woj. podlaskiego, lubelskiego oraz północnej i wschodniej części woj. mazowieckiego. Niemal w całym kraju za wyjątkiem województw na południu widoczny jest relatywnie większy ubytek ludności w strefach wewnętrznych peryferii subregionalnych* – tłumaczy dalej prof. Monika Stanny, kierująca w Fundacji EFRWP pracami nad raportem „Monitoring rozwoju obszarów wiejskich”.

⁷ Stanny M., Komorowski Ł., Rosner A., 2023, Monitoring rozwoju obszarów wiejskich. Dekada zmian, EFRWP, IRWiR PAN, Warszawa.

ODSETEK OSÓB W WIEKU 65 LAT I WIĘCEJ



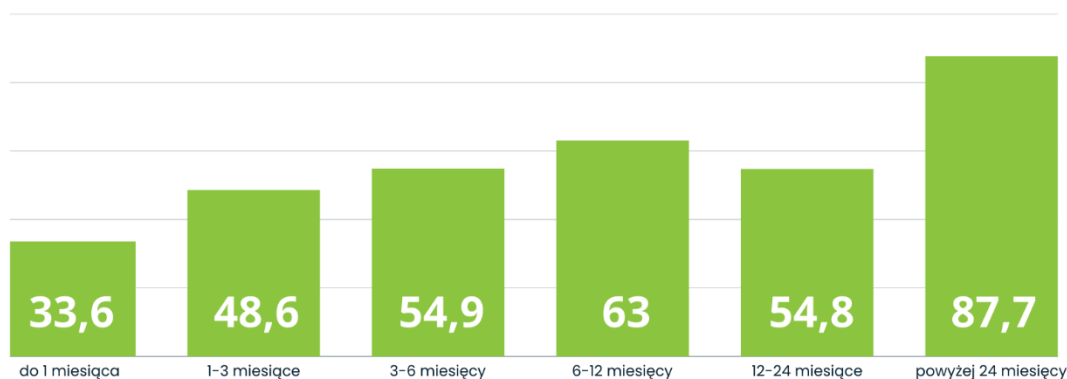
Zródło: obliczenia zespołu MROW, na podstawie danych GUS.

2. Bezrobocie na obszarach wiejskich

Transformacje ustrojowe po 1989 roku oraz zmiana modelu gospodarki wiejskiej istotnie zmieniły oblicze polskiej wsi. Tradycyjne źródła utrzymania, takie jak rolnictwo, straciły na znaczeniu, co spowodowało, że młode pokolenia coraz częściej odwracają się od pracy na roli, ale także mają problemy z uzyskaniem satysfakcjonującej pracy na wsi.

Z danych Głównego Urzędu Statystycznego wynika, że w II kwartale 2024 roku w urzędach pracy w Polsce zarejestrowano 272,8 tys. nowych bezrobotnych, z czego aż 41,5% mieszkało na terenach wiejskich. Z raportu MROW dowiadujemy się, że najwyższa stopa bezrobocia utrzymuje się w Polsce zachodniej i północnej, na terenach wysokiego udziału dawnego sektora państwowego w rolnictwie oraz na Kielecczyźnie. Nowym zjawiskiem jest relatywnie wyższa stopa bezrobocia w południowo-wschodniej części kraju, którą obserwujemy wraz ze wzrostem odsetka osób w rodzinach objętych systemem pomocy społecznej.

BEZROBOTNI ZAREJESTROWANI ZAMIESZKALI NA WSI WEDŁUG CZASU POZOSTAWANIA BEZ PRACY (w tysiącach)



Na podstawie danych Głównego Urzędu Statystycznego

W ostatniej dekadzie w kraju poprawiła się sytuacja na rynku pracy także w odniesieniu do osób, które pozostawały bez pracy przez okres powyżej 12 miesięcy w ciągu kolejnych dwóch lat. Przeciętna wartość tego wskaźnika dla obszarów wiejskich zmniejszyła się z poziomu 4-5%, do obecnie ok. 2%. Długoterminowe bezrobocie na wsi jest zjawiskiem, które wynika z kilku złożonych przyczyn, mających charakter zarówno strukturalny, jak i społeczny. Przede wszystkim na obszarach wiejskich istnieje ograniczony dostęp do wysokiej jakości edukacji i szkoleń zawodowych, co sprawia, że młodzież oraz dorośli mają utrudniony dostęp do nowoczesnych umiejętności, które są niezbędne na współczesnym rynku pracy. Brak odpowiednich kursów zawodowych czy specjalistycznych szkoleń utrudnia rozwój zawodowy i prowadzi do trudności w znalezieniu zatrudnienia w nowoczesnych branżach.

Kolejnym ważnym czynnikiem jest zmieniająca się struktura rynku pracy na terenach wiejskich. Wraz z modernizacją rolnictwa i spadkiem liczby małych gospodarstw rolnych tradycyjne źródła zatrudnienia zanikają, a nowe miejsca pracy w sektorach pozarolniczych są ograniczone. Wiele osób, które pozostają na wsi, nie ma wystarczających możliwości znalezienia pracy w swoim regionie, a dostępność ofert jest często niewystarczająca. Według danych Departamentu Rynku Pracy Ministerstwa Rodziny, Pracy i Polityki Społecznej w pierwszym kwartale br. jedynie 0,8% ofert pracy wpływających do urzędów pracy dotyczyło pracy dla grupy scharakteryzowanej jako rolnicy, ogrodnicy, leśnicy i rybacy.⁸

Należy także podkreślić problem niskiej mobilności zawodowej, który jest szczególnie widoczny na terenach wiejskich. Mieszkańcy często nie mają możliwości zmiany miejsca zamieszkania w poszukiwaniu pracy, a brak transportu publicznego czy

⁸ Departamentu Rynku Pracy Ministerstwa Rodziny, Pracy i Polityki Społecznej, Zarejestrowani bezrobotni oraz wolne miejsca pracy i miejsca aktywizacji zawodowej według zawodów i specjalności w I półroczu 2024 roku, Departamentu Rynku Pracy Ministerstwa Rodziny, Pracy i Polityki Społecznej, Warszawa, 2024

wysokie koszty dojazdu do miast stanowią dużą barierę w poszukiwaniach zatrudnienia. Jak podaje UNICEF, przeszło co trzeci młody mieszkaniec terenów wiejskich zgłasza, że w miejscu zamieszkania dostęp do transportu zbiorowego jest ograniczony (37%).⁹ Z kolei w raporcie MROW czytamy, że dostępu do transportu publicznego nie mają mieszkańcy 10,5 tys. sołectw w Polsce, a to oznacza, że co czwarte sołectwo jest wykluczone transportowo¹⁰.

Ostatecznie, brak inwestycji w infrastrukturę i rozwój nowych miejsc pracy, szczególnie w obszarach takich jak nowe technologie, rolnictwo precyzyjne czy turystyka, prowadzi do stagnacji na rynku pracy na wsi. Bez tworzenia atrakcyjnych warunków dla przedsiębiorczości i lokalnych inwestycji, osoby bezrobotne pozostają wciąż w trudnej sytuacji.

– Problem długotrwałego bezrobocia na polskiej wsi pozostaje jednym z kluczowych wyzwań społeczno-ekonomicznych. Długotrwałe bezrobocie nie tylko prowadzi do marginalizacji ekonomicznej, ale także przyczynia się do problemów społecznych, takich jak emigracja młodych ludzi, depopulacja wsi czy narastająca frustracja wśród mieszkańców. Ekspertki zauważają, że konieczne jest stworzenie kompleksowych programów wsparcia, które będą obejmować nie tylko szkolenia zawodowe, ale również tworzenie nowych miejsc pracy i inwestycje w rozwój lokalnej przedsiębiorczości – przekonuje dr Łukasz Komorowski z Instytutu Rozwoju Wsi i Rolnictwa Polskiej Akademii Nauk.

3. Niski przyrost naturalny

Spadek dzietności na terenach wiejskich dodatkowo przyspiesza procesy demograficzne. Współczesne rodziny na wsiach są coraz mniejsze – to wyraźny kontrast wobec tradycyjnych wielopokoleniowych gospodarstw z przeszłości. Mniejsza liczba dzieci w rodzinach wiejskich oznacza ograniczoną liczbę młodych osób, które w przyszłości mogłyby przejąć rodzinne gospodarstwa czy aktywnie uczestniczyć w życiu lokalnych społeczności. Wskaźnik reprodukcji brutto wyniósł w 2023 roku na terenach wiejskich 0,603. Ostatnim rokiem, w którym wskaźnik był na poziomie ponad 1, był rok 1994 – wtedy wyniósł 1,096. Wartości te oznaczają, że wiejskie społeczności nie zapewniają zastępowalności pokoleń. Zrozumienie przyczyn tego zjawiska jest kluczowe dla opracowania strategii jego przeciwdziałania.

Zmieniające się realia życia na terenach wiejskich odzwierciedlają szeroko zakrojone procesy społeczno-ekonomiczne, które nie tylko modyfikują tradycyjne wzorce rodziny, ale także redefiniują priorytety i aspiracje mieszkańców wsi. Dane wskazujące na drastyczny spadek dzietności w ostatnich dekadach wywołują pytanie o to, jakie mechanizmy stoją za tym zjawiskiem?

⁹ Unicef, „Wykluczenie transportowe dzieci i młodzieży w Polsce”, 2024

¹⁰ Stanny M., Komorowski Ł., Rosner A., 2023, Monitoring rozwoju obszarów wiejskich. Dekada zmian, EFRWP, IRWiR PAN, Warszawa, s. 38.

Wieloletni model wielopokoleniowej rodziny wiejskiej, gdzie dzieci były zarówno radością, jak i siłą roboczą wspierającą gospodarstwo, traci na znaczeniu. Dziś coraz więcej młodych rodzin na wsi, inspirowanych miejskimi wzorcami, dąży do poprawy jakości życia. Dodatkowo profesjonalizacja rolnictwa sprawia, że dzieci nie stanowią coraz częściej realnej pomocy w prowadzeniu gospodarstwa. Ta zmiana widoczna jest w aspiracjach młodzieży z terenów wiejskich, która coraz częściej zdobywa wykształcenie wyższe, umożliwiające im podjęcie pracy poza rolnictwem, a także stawia na samorealizację zawodową i większą niezależność finansową, co prowadzi do opóźnienia decyzji o posiadaniu dzieci lub wyboru mniejszej liczby potomstwa.

Na pierwszy plan wysuwa się jakość życia, a nie liczba członków rodziny. Rodzice inwestują w rozwój dzieci – edukację, dodatkowe zajęcia czy dostęp do lepszej infrastruktury. Każde z tych działań zwiększa koszty utrzymania, a jednocześnie ogranicza przestrzeń na myślenie o wielodzietności.

Co się stanie, jeśli młodzież opuści wieś?

Eksperti fundacji Europejski Fundusz Rozwoju Wsi Polskiej wskazują na kilka negatywnych konsekwencji dla społeczności wiejskich związanych z migracją młodzieży do miast.

Pierwszym skutkiem migracji młodzieży ze wsi jest **spadek potencjału demograficznego tych terenów**. Wyjazdy młodych ludzi powodują starzenie się lokalnej społeczności, co w dłuższej perspektywie prowadzi do problemów, takich jak brak siły roboczej w rolnictwie i w innych branżach związanych z wsią. Starzejące się społeczeństwo oznacza również większe obciążenie dla lokalnych usług, takich jak opieka zdrowotna czy pomoc społeczna.

Kolejnym problemem jest **utrata kreatywności i przedsiębiorczości młodego pokolenia**, które mogłoby przyczynić się do modernizacji wsi. Osoby młode są często lepiej wykształcone, otwarte na innowacje i bardziej skłonne do podejmowania ryzyka. Ich wyjazd oznacza brak liderów, którzy mogliby inicjować rozwój lokalny, np. poprzez tworzenie nowych przedsiębiorstw, wprowadzanie nowoczesnych technologii w rolnictwie czy organizowanie wydarzeń kulturalnych.

Ponadto migracja młodzieży prowadzi do **osłabienia więzi społecznych i tradycji**, które są integralną częścią życia na wsi. Mniejsza liczba młodych ludzi oznacza mniej uczestników w lokalnych wydarzeniach, takich jak dożynki czy święta kościelne. Zanikają tradycyjne formy życia społecznego, co sprawia, że wsie stają się mniej atrakcyjne również dla osób, które mogłyby się tam osiedlić.

– Aby przeciwdziałać negatywnym skutkom migracji, konieczne jest wspieranie rozwoju obszarów wiejskich, np. poprzez tworzenie nowych miejsc pracy, modernizację infrastruktury oraz inwestowanie w edukację lokalną. Dzięki temu

młodzię będzie miała większą motywację, aby pozostać na wsi i przyczynić się do jej rozwoju – dodaje Krzysztof Podhajski.

Unia Europejska na ratunek rolnictwu

Kryzys demograficzny na polskiej wsi to problem wielowymiarowy, który wymaga kompleksowego podejścia. Niezbędne są działania na poziomie lokalnym i ogólnokrajowym, które będą wspierać rozwój rolnictwa, zwiększać dostępność edukacji i miejsc pracy oraz promować wieś jako miejsce atrakcyjne do życia i pracy. Unia Europejska dostrzega na swoim terenie gospodarcze znaczenie obszarów wiejskich, dlatego podejmowane są działania mające na celu rewitalizację i wzmocnienie pozycji tych obszarów.¹¹

Odpowiedzią na kryzys terenów wiejskich, w tym na ten związany z wyludnieniem, jest Pakt na Rzecz Obszarów Wiejskich zainicjowany przez Komisję Europejską w 2021 roku. Celem paktu jest wzmocnienie reprezentacji obszarów wiejskich, wspieranie budowania sieci kontaktów i współpracy oraz inspirowanie do działań mających na celu zaspokojenie potrzeb i realizację aspiracji mieszkańców wsi.¹² Pakt na Rzecz Obszarów Wiejskich zakłada działania podejmowane przez kraje Wspólnoty do 2040 roku, które mają służyć rewitalizacji i wzmocnieniu pozycji obszarów wiejskich – poprzez poprawę łączności, wspieranie innowacji, zapewnienie włączenia społecznego, a także stworzenie bardziej zrównoważonego i sprawiedliwego modelu planowania rozwoju obszarów wiejskich i miejskich. Priorytetowe mają być inwestycje w transformację ekologiczną i cyfrową.

Odpowiedzią na kryzys demograficzny wsi jest również dokument przedstawiony we wrześniu br. „Wspólna perspektywa rolnictwa i żywności w Europie”, który zawiera rekomendacje dotyczące zapobiegania wyludnianiu wsi, takie jak wsparcie młodych rolników czy tych, którzy są w trudnej sytuacji finansowej.¹³

– Polska wieś, mimo wyzwań, przed którymi stoi, w tym tych demograficznych, ma ogromny potencjał. Kluczowe jest jednak wdrożenie polityk, które pozwolą go w pełni wykorzystać. Obecnie realizowane są projekty wspierające konkretny zakres, np. cyfryzację terenów wiejskich, czy rozwój przedsiębiorczości. Konieczne jest jednak szerokie spojrzenie i działania, które zintegrują różne programy realizowane przez różne podmioty. Czy współpraca samorządów, organizacji pozarządowych i instytucji państwowych przyniesie oczekiwane efekty? Czas pokaże, ale jedno jest pewne – przyszłość polskiej wsi zależy od działań podejmowanych już dziś – kwituje swoją wypowiedź Podhajski.

Tematy poruszane w niniejszym raporcie oraz szereg innych kluczowych kwestii dotyczących problemów i wyzwań sektora rolno-spożywczego będą szeroko

¹¹ <https://agronomist.pl/artykuly/pakt-na-rzecz-obszarow-wiejskich-unia-dla-wsi>

¹² <https://www.ksoowplus.pl/rozwoj-obszarow-wiejskich/aktualnosc/dolacz-do-paktu-na-rzecz-obszarow-wiejskich>

¹³ <https://energetyka24.com/klimat/wiadomosci/organizacje-z-branzy-rolniczej-chca-zmniejszyc-emisje-ale-inaczej-niz-mowi-komisja-europejska>

omawiane podczas Europejskiego Forum Rolniczego. W ramach licznych paneli dyskusyjnych i debat, w których udział wezmą przedstawiciele branży, biznesu oraz polityki, uczestnicy będą mieli okazję wymienić się doświadczeniami i pomysłami na przyszłość rolnictwa w Polsce i Europie.

Europejskie Forum Rolnicze to doskonała okazja do pogłębienia wiedzy na temat najnowszych trendów, wyzwań oraz innowacyjnych rozwiązań, które będą kształtować przyszłość rolnictwa i obszarów wiejskich. Serdecznie zapraszamy do udziału w tym wyjątkowym wydarzeniu, które stanowi unikalną platformę wymiany idei i doświadczeń oraz umożliwia nawiązywanie cennych relacji biznesowych. To również szansa, aby wspólnie z liderami branży i decydentami podjąć rozmowy na temat rozwiązań, które będą wspierać dalszy rozwój sektora rolniczego.

VII edycja Europejskiego Forum Rolniczego odbędzie się w dniach 26-27 marca 2025 roku w G2A Arena w Jasionce k. Rzeszowa. Więcej informacji o wydarzeniu oraz szczegóły dotyczące rejestracji dostępne są na stronie: www.forum-jasionka.pl.